

OMNICOMM

Omnicomm AGRO

Руководство пользователя
20.08.2020

Содержание

3	Введение
3	Обзор руководства
3	Общие сведения
3	Порядок работы в Omnicomm AGRO
3	Вход
5	Выбор периода построения отчета
5	Выбор объектов
6	Настройка
6	Справочник видов работ
7	Управление геозонами
7	Добавление геозон
8	Поле
9	Кадастровый участок
12	Добавление навесного оборудования
14	Назначение навесного оборудования на ТС
15	Отчеты
15	Местоположение ТС
16	Трек ТС
18	Фактические работы
19	События
20	Планировщик

Omnicom AGRO

Введение

Обзор руководства

Руководство пользователя содержит описание использования Omnicomm AGRO. Приведен порядок создания геозон (полей и кадастровых участков), назначения навесного оборудования на ТС, построения отчетов: местоположение, трек, фактическая работа и события.

Общие сведения

Omnicom AGRO позволяет контролировать работу транспортных средств, с учетом используемого навесного оборудования и геозон.

Порядок работы в Omnicomm AGRO

1. Создайте справочник вида работ
2. Создайте геозоны в виде полей или кадастровых участков
3. Добавьте используемое навесное оборудование
4. Назначайте навесное оборудование на ТС
5. Контролируйте работу ТС, используя отчеты

Вход

Для доступа в Omnicomm AGRO установите соответствующие права в профиле пользователя Omnicomm Online (см. Руководство по администрированию Omnicomm Online. Раздел [Добавление и редактирование профиля](#)).

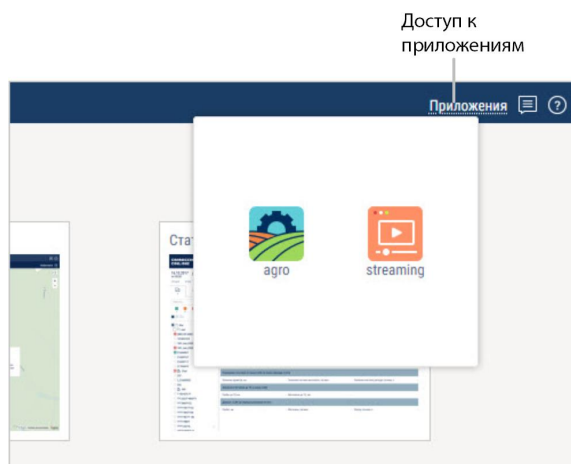
Откройте браузер и введите адрес <http://online.omnicomm.ru>. Откроется окно авторизации пользователя:

Введение



«**Логин**» и «**Пароль**» – введите логин пароль учетной записи Omnicomm Online. Нажмите кнопку «Войти».

Откроется главное окно Omnicomm Online, в котором нажмите ссылку Приложения и выберите «agro»



Выбор периода построения отчета

Выбор периода построения отчета

В главном окне Omnicomm AGRO выберите период построения отчета.

The screenshot shows the 'Период' (Period) selection window. At the top, it displays the selected period: '07.02.2019 13:40' to '07.02.2019 13:41'. Below this are tabs for 'сегодня' (today), 'вчера' (yesterday), '7 дней' (7 days), and 'месяц' (month). The 'сегодня' tab is active, showing a calendar for February 2019. The date '07' is selected. To the right, there is a section for 'За последние' (For the last) with a dropdown set to 'минут' (minutes) and a time selection box showing '07.02.2019' and '13 : 41'. A 'Выбрать' (Select) button is at the bottom right.

В случае если выбираемый период отчета содержит период блокировки, отчет построен не будет. Выберите другой период построения отчета.

Выбор объектов

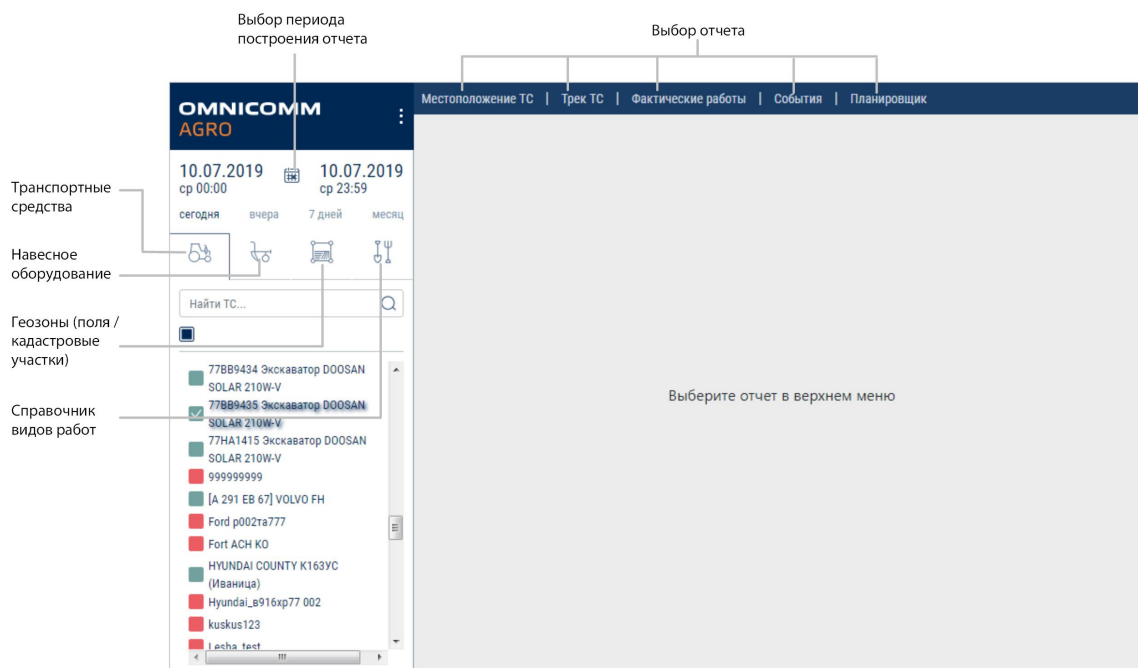
В главном окне Omnicomm AGRO для дерева объектов:

The left screenshot shows the main window with the date range '10.07.2019 ср 00:00' to '10.07.2019 ср 23:59'. Below the date range are icons for different types of equipment. A search bar 'Найти ТС...' is present. A list of objects is shown with checkboxes: '77BB9434 Экскаватор DOOSAN SOLAR 210W-V', '77BB9435 Экскаватор DOOSAN SOLAR 210W-V', and '77HA1415 Экскаватор DOOSAN SOLAR 210W-V'. A line points to the first two objects with the text 'Выбор одного или нескольких объектов' (Selection of one or several objects).

The right screenshot shows the same main window, but the third object, '77HA1415 Экскаватор DOOSAN SOLAR 210W-V', is highlighted in blue. A line points to this object with the text 'Отмена выбора нескольких объектов и выбор текущего' (Cancellation of selection of several objects and selection of the current one).

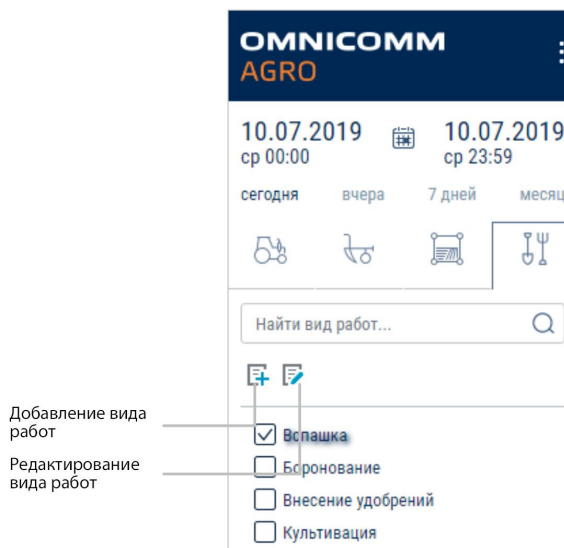
Настройка


Настройка



Справочник видов работ

В главном окне Omnicomm AGRO откройте вкладку «Виды работы».



Для добавления навесного оборудования нажмите на иконку .

Откроется окно:

Настройка

Добавление вида работ

Вид работ:

Вид работ

Максимальная скорость обработки (км/ч):

Макс. скорость обработки

Описание:

Описание

Сохранить

Отмена

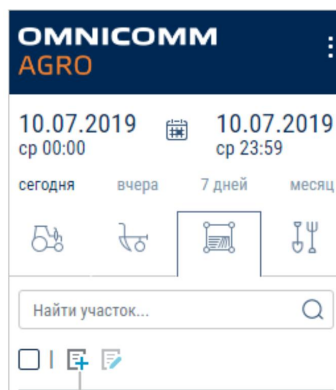
Вид работ – введите название вида работ.

Максимальная скорость обработки (км/ч) – введите максимальную скорость для данного вида работ, при превышении которой будет зафиксировано соответствующее событие.

Описание – введите описание для данного вида работ.

Управление геозонами

В главном окне Omnicomm AGRO откройте вкладку «Поля».




Добавление геозоны

В Omnicomm AGRO отображаются геозоны доступные пользователю в Omnicomm Online. При удалении геозоны из Omnicomm Online данные геозоны в Omnicomm AGRO также будут удалены.

Добавление геозон

Во вкладке «Основное»:

Для добавления геозоны нажмите на иконку . Откроется окно:

Настройка

Добавление геозоны

Основное

Своеобразие

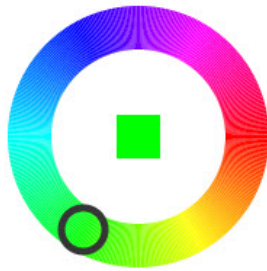
Файл с координатами геозоны:

Выберите файл

Файл не выбран

Тип геозоны:

Цвет геозоны:



Сохранить

Отмена

Файл с координатами геозоны – выберите файл (kml, kmz, mif) с координатами геозоны.

Цвет геозоны – укажите цвет геозоны.

Тип геозоны – выберите тип геозоны. Возможные варианты: поле, кадастровый участок.

Поле

При выборе типа геозоны «Поле» откроется окно:

Настройка

Добавление геозоны

Основное

Севооборот

Файл с координатами геозоны:

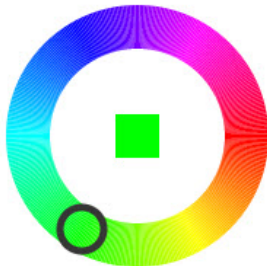
Выберите файл

Файл не выбран

Тип геозоны:

Поле

Цвет геозоны:



Название или номер поля

Название или номер поля

Тип поля:

Тип поля

Тип земли:

Тип земли

Урожайность (ц/га):

Урожайность (ц/га)

Сохранить

Отмена

Название или номер поля – введите название или номер поля. Например, виноградник или поле №3

Тип поля – укажите тип поля. Например, пахотные земли.

Тип земли – укажите тип земли. Например, чернозем.

Урожайность (ц/га) – введите значение урожайности земли.

Нажмите кнопку «Сохранить».

Кадастровый участок

При выборе типа геозоны «Кадастровый участок» откроется окно:

Настройка

Добавление геозоны

Основное

Севооборот

Файл с координатами геозоны:

Выберите файл

Файл не выбран

Тип геозоны:

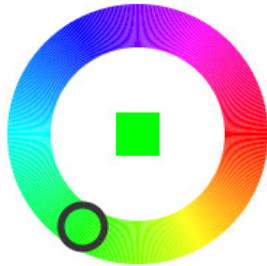
Кадастровый участок

№ кадастрового участка

№ кадастрового участка

Тип земельного участка по кадастру:

Цвет геозоны:



Сохранить

Отмена

№ кадастрового участка – введите кадастровый номер участка согласно кадастровой карте.

Тип земельного участка по кадастру – введите вид разрешенного использования земельного участка. Возможные варианты:

- Выпас сельскохозяйственных животных
- Выращивание зерновых и иных сельскохозяйственных культур
- Выращивание льна и конопли
- Выращивание тонизирующих, лекарственных, цветочных культур
- Животноводство
- Заготовка древесины
- Заготовка лесных ресурсов
- Звероводство
- Использование лесов
- Лесные плантации
- Научное обеспечение сельского хозяйства
- Обеспечение сельскохозяйственного производства
- Овощеводство

Настройка

- Питомники
- Птицеводство
- Пчеловодство
- Растениеводство
- Резервные леса
- Рыбоводство
- Садоводство
- Свиноводство
- Сельскохозяйственное использование
- Сенокошение
- Скотоводство
- Хранение и переработка сельскохозяйственной продукции

Во вкладке «Севооборот»:

Добавление геозоны

Основное

Севооборот

Название или номер поля

Виноградник


Севооборот

Сезон	Культура	Дата сева	Дата уборки	Средняя урожайность, ц/га
Лето - 01.0	Виноград	01.07.2020	17.07.2020	5

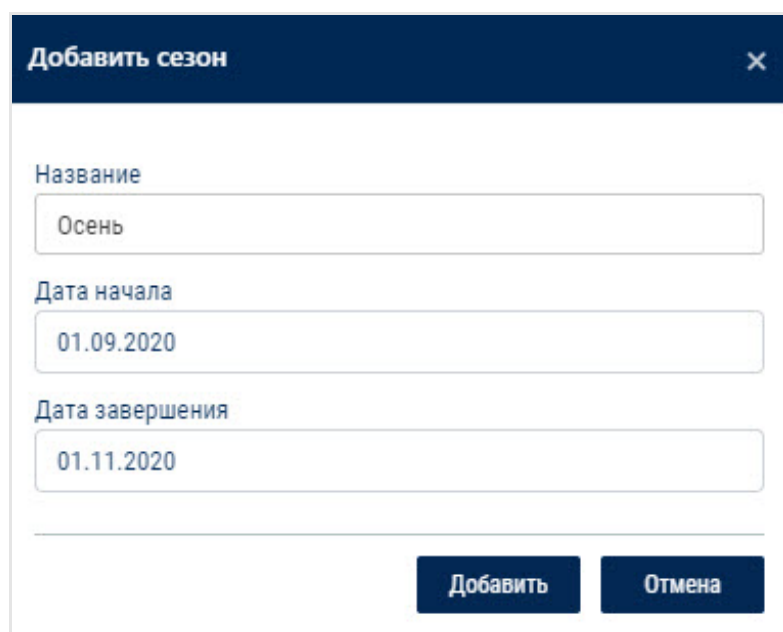
Добавить

СохранитьОтмена

Название или номер поля – отображается название поля, для которого добавляется севооборот

Сезон – выберите из списка или добавьте сезон, нажав на кнопку . При добавлении сезона откроется окно:

Настройка



Добавить сезон ×

Название
Осень

Дата начала
01.09.2020

Дата завершения
01.11.2020

Добавить Отмена

Введите информацию по добавляемому сезону:

- Название
- Дата начала
- Дата окончания

Культура – выберите посевную культуру. Для добавления отсутствующей культуры напишите на почту support@omnicomm.ru.

Дата сева – выберите дату посева.

Дата уборки – выберите дату окончания уборочных работ.

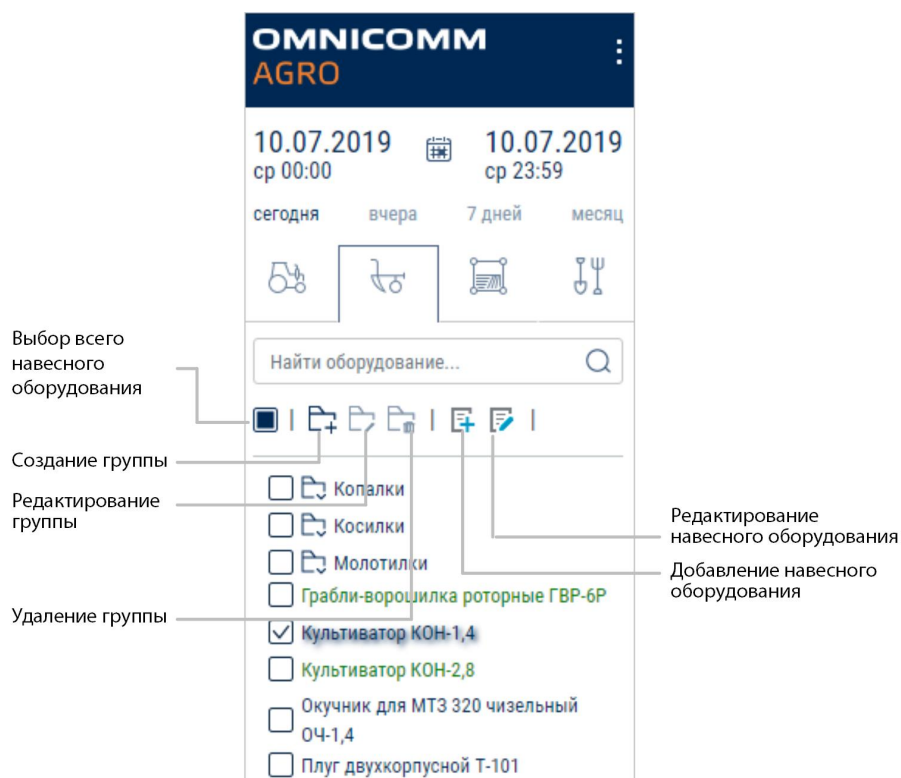
Средняя урожайность, ц/га – введите значение средней урожайности культуры.


Нажмите кнопку «Сохранить».

Добавление навесного оборудования

В главном окне Omnicomm AGRO откройте вкладку «Навесное оборудования».

Настройка



Для добавления навесного оборудования нажмите на иконку .

Откроется окно:

Добавление навесного оборудования ×

ID оборудования (RFID метки):

Название:

Гаражный номер:

Максимально допустимая скорость работы (км/ч):

Ширина захвата обрабатываемой площади (м):

Смещение от центра (м)

ID оборудования (RFID метки) – введите идентификационный номер навесного оборудования. Идентификационный номер должен быть зафиксирован в Omnicomm Online в профиле водителя.

Название – введите название навесного оборудования.

Настройка

Гаражный номер – введите гаражный номер навесного оборудования.

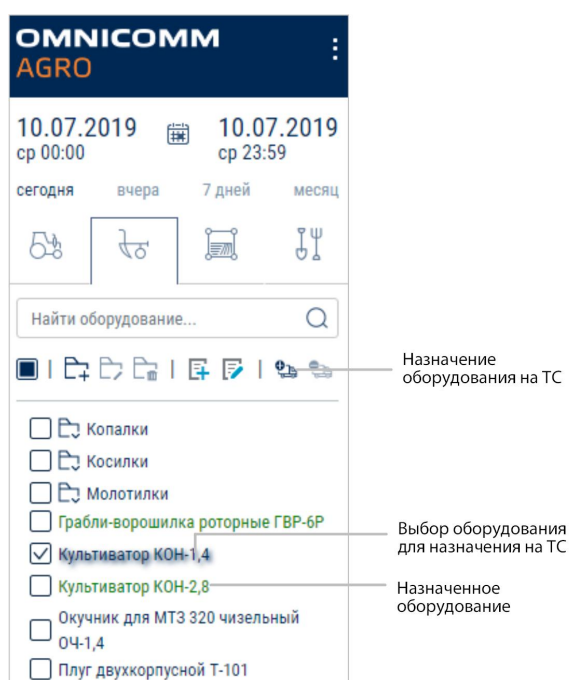
Максимально допустимая скорость работы (км/ч) – введите максимальную допустимую скорость для работы навесного оборудования, при превышении которой будет зафиксировано соответствующее событие.

Ширина захвата обрабатываемой площади (м) – введите рабочую ширину навесного оборудования.

Смещение от центра (м) – укажите смещение от центра трека. Выберите положение смещения. Возможные варианты: влево, вправо. Например, если навесное оборудование находится слева от ТС и его ширина – 10 метров, смещение составит 5 метров слева.

Назначение навесного оборудования на ТС

В главном окне Omnicomm AGRO откройте вкладку «Навесное оборудования».



1. Выберите навесное оборудование

Выбор навесного оборудования производится нажатием на название, независимо от наличия галочки.

2. Нажмите на иконку «Назначение оборудования на ТС»

3. Откроется окно, в котором выберите ТС:

Отчеты

Выберите ТС

Дата с: 18.02.2019 10:16

Дата по:

ТС:

- ☐ 2000-й автобус
- ☐ 2000-й автобус
- ☐ 2000-й автобус
- ☐ 2000-й автобус
- ☐ 2000-й автобус
- ☐ 2000-й автобус
- ☐ 2000-й автобус
- ☐ 2000-й автобус
- ☐ 2000-й автобус
- ☐ 2000-й автобус
- ☐ 2000-й автобус

ОК Отмена

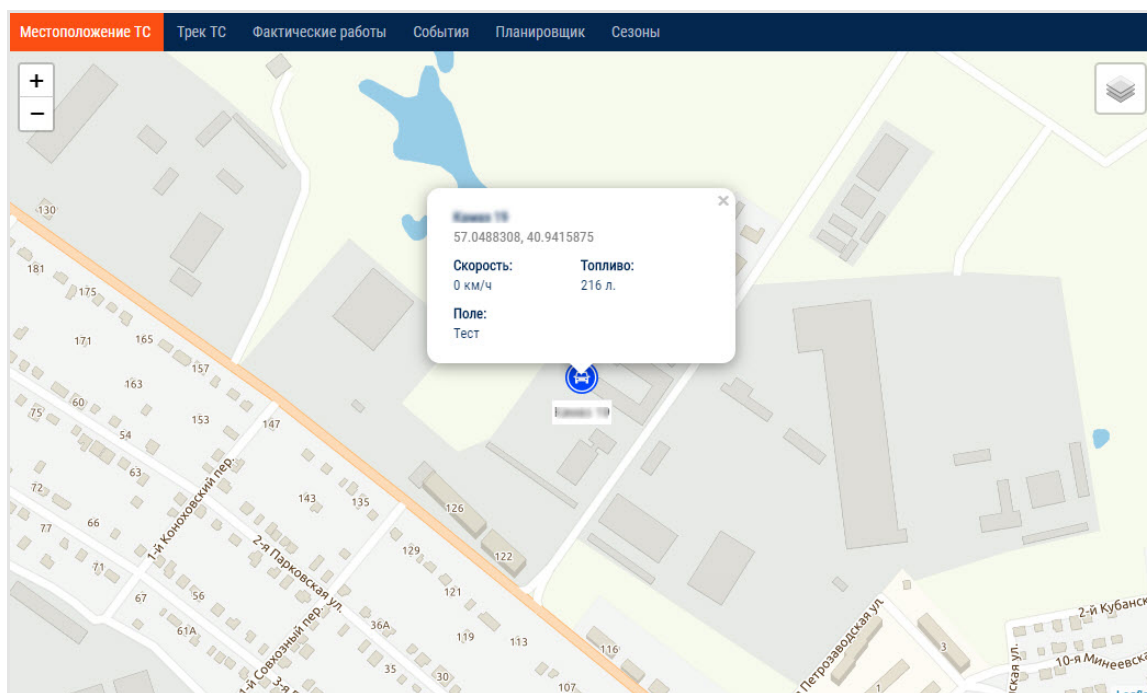
Дата с – введите дату, начиная с которой навесное оборудование будет назначено на ТС.

Дата по – введите дату, до которой навесное оборудование будет назначено на ТС.

Отчеты

Местоположение ТС


1. Выберите ТС
2. Выберите период построения отчета
3. Выберите отчет «Местоположение ТС»



Для отображения всплывающей информации нажмите на иконку ТС.

Всплывающая информация по ТС содержит:

- Название ТС или регистрационный номер ТС
- Координаты GPS
- Скорость – текущая скорость ТС
- Топливо – объем топлива в основной емкости
- Название назначенного навесного оборудования

Выберите необходимые слои карты, нажав на иконку  :

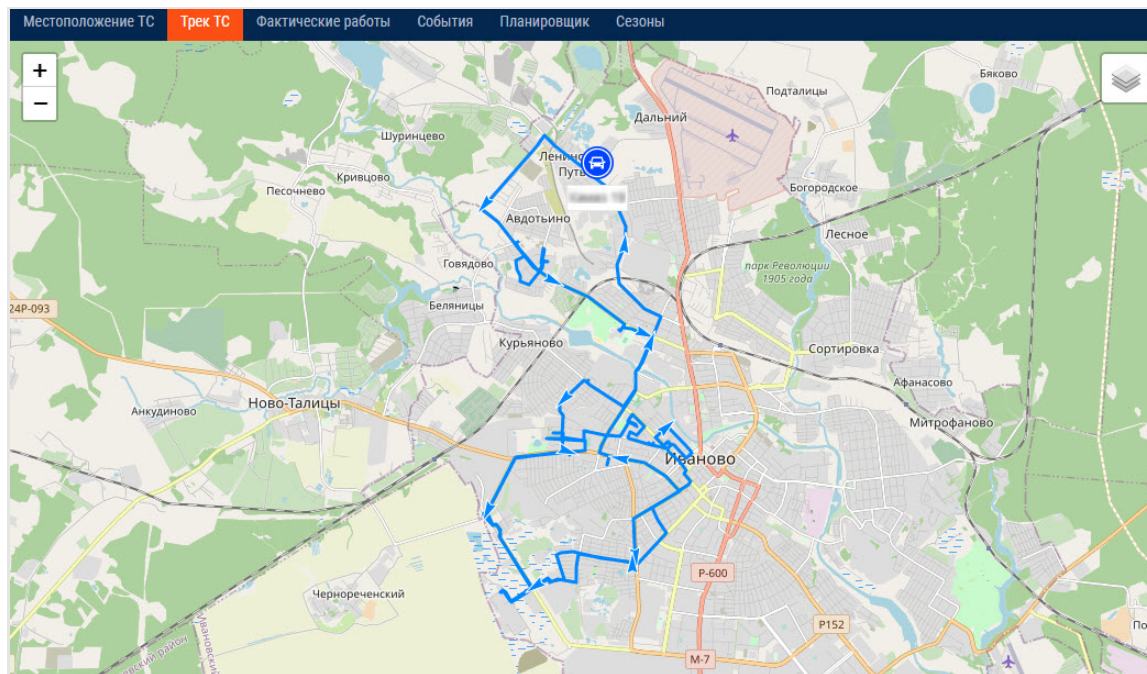
- Провайдера карт. Возможные варианты: OSM карта, Omnicomm карта, Google спутник
- Погодные условия. Возможные варианты: Температура, осадки, скорость ветра, давление
- Использовать росреестр <https://pkk.rosreestr.ru/>

Трек ТС

1. Выберите ТС

Отчеты

2. Выберите период построения отчета
3. Выберите отчет «Трек ТС»



Выберите необходимые слои карты, нажав на иконку  :

- Провайдера карт. Возможные варианты: OSM карта, Omnicomm карта, Google спутник
- Погодные условия. Возможные варианты: Температура, осадки, скорость ветра, давление
- Использовать росреестр <https://pkk.rosreestr.ru/>

Отчеты

Фактические работы

1. Выберите ТС
2. Выберите период построения отчета
3. Выберите отчет «Фактические работы»

Местоположение ТС		Трек ТС	Фактические работы	События	Планировщик	Сезоны					
Дата и время				Участок/поле		Движение			Стоянка		
Начало	Окончание	Наименование ТС	Номер/название	Площадь, Га	Процент перекрытия	Скорость средняя, км/ч	Время	Топливо, л	Время	Топливо, л	Статус ДУТ
07.08.2020 07:55	07.08.2020 13:50	Трактор 1	Край мира	3324171202.52	-	5.6	3 ч. 16 мин. 14 ...	69.7	2 ч. 39 мин. 2 с...	0.3	Частичные дан
07.08.2020 07:55	07.08.2020 13:50	Трактор 1	Орлик	35336368.87	-	5.6	3 ч. 16 мин. 14 ...	69.7	2 ч. 39 мин. 2 с...	0.3	Частичные дан
07.08.2020 05:07	07.08.2020 13:50	Камаз Н954XC22	Край мира	3324171202.52	-	33.52	5 ч. 49 мин. 19 ...	86.4	2 ч. 54 мин. 11 ...	0.8	Частичные дан
07.08.2020 05:07	07.08.2020 05:46	Камаз Н954XC22	ВолчихаМного...	1190.64	-	36.37	13 мин. 46 сек.	5.1	14 мин.	0	Частичные дан
07.08.2020 05:46	07.08.2020 06:18	Камаз Н954XC22	Волчиха-Солон...	9653.65	-	66.5	31 мин. 34 сек.	12.1	0	0	Частичные дан
07.08.2020 06:16	07.08.2020 06:20	Камаз Н954XC22	Солоновка	1228.08	-	65.37	3 мин. 45 сек.	1.5	0	0	Частичные дан
07.08.2020 00:00	07.08.2020 13:42	Трактор 2	Край мира	3324171202.52	-	11.48	4 ч. 13 мин. 50 ...	178	9 ч. 28 мин. 10 ...	0.1	Частичные дан

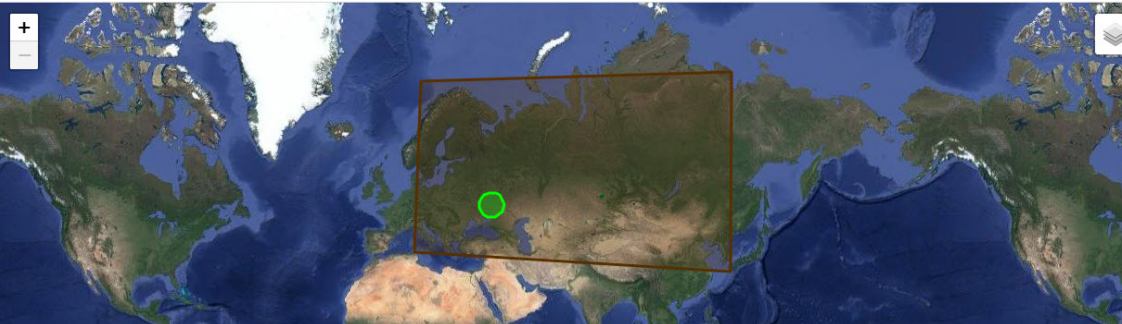
...

CSV

01 / 01 << < > >> 20

+

-



Выберите информацию для отображения, нажав на иконку  :

- Дата и время начала работы
- Дата и время завершения работы
- Наименование ТС
- Номер или наименование поля / кадастрового участка. Номер или наименование геозоны (см. [Добавление геозон](#))
- Площадь поля / кадастрового участка (га)
- Вид работы. Перечень видов работ содержится в справочнике (см. [Справочник видов работ](#))


Отчеты

- Навесное оборудование. Навесное оборудование, назначенное на ТС (см. [Добавление навесного оборудования](#) и [Назначение навесного оборудования на ТС](#))
- Обработанная фактическая площадь (га)
- Процент перекрытия при обработке
- Средняя скорость обработки фактической площади без учета стоянок (км/ч)
- Время, затраченное на обработку фактической площади без учета стоянок (час)
- Суммарное время стоянок (мин)
- Количество топлива, затраченное на обработку фактической площади (л)
- Количество топлива, затраченное во время стоянок (л)

В отчете используются следующие цветовые обозначения трека:

- Зеленый цвет – движение ТС в геозоне (поле / кадастровом участке) без превышения максимальной скорости
- Красный цвет – движение ТС в геозоне с превышением максимальной скорости
- Серый цвет – движение ТС вне геозоны

В случае если ТС не заезжало в геозоны (поля / кадастровые участки) в отчете отобразится сообщение «Данных не найдено».

Выберите необходимые слои карты, нажав на иконку  :

- Провайдера карт. Возможные варианты: OSM карта, Omnicomm карта, Google спутник
- Погодные условия. Возможные варианты: Температура, осадки, скорость ветра, давление
- Использовать росреестр <https://pkk.rosreestr.ru/>

События

Отчеты

Местоположение ТС	Трек ТС	Фактические работы	События	Планировщик	Сезоны
Наименование ТС	Дата и время	Участок/поле	Событие		
КамАЗ МР549С22	07.08.2020 05:26	ВолчихаМногоугольник	Выход из Поля/кадастрового участка		
КамАЗ МР549С22	07.08.2020 05:37	ВолчихаМногоугольник	Вход в Поле/кадастровый участок		
КамАЗ МР549С22	07.08.2020 05:46	ВолчихаМногоугольник	Выход из Поля/кадастрового участка		
КамАЗ МР549С22	07.08.2020 05:47	Волчиха-Солоновка	Вход в Поле/кадастровый участок		
КамАЗ МР549С22	07.08.2020 05:54	Дорога2	Вход в Поле/кадастровый участок		
КамАЗ МР549С22	07.08.2020 05:56	Дорога2	Выход из Поля/кадастрового участка		
КамАЗ МР549С22	07.08.2020 05:56	Дорога2	Вход в Поле/кадастровый участок		
КамАЗ МР549С22	07.08.2020 05:59	Дорога2	Выход из Поля/кадастрового участка		
КамАЗ МР549С22	07.08.2020 06:03	Дорога3	Вход в Поле/кадастровый участок		
КамАЗ МР549С22	07.08.2020 06:10	Дорога3	Выход из Поля/кадастрового участка		
КамАЗ МР549С22	07.08.2020 06:17	Солоновка	Вход в Поле/кадастровый участок		
КамАЗ МР549С22	07.08.2020 06:18	Волчиха-Солоновка	Выход из Поля/кадастрового участка		

Выберите информацию для отображения, нажав на иконку  :

- Транспортное средство
- Дата и время
- Событие. Возможные события:
 - смена навесного оборудования
 - вход в Поле / кадастровый участок
 - выход из Поля / кадастрового участка
 - превышение максимальной скорости при выполнении вида работ
 - стоянка на Поле / кадастровом участке
 - смена водителя
- Параметры
- Поле / кадастровый участок

Планировщик

Планировщик позволяет контролировать назначение навесного оборудования на ТС.

Перейдите на вкладку «Планировщик» и выберите «В разрезе по навесному

Отчеты

оборудованию», «В разрезе по ТС» или «Виды работ в разрезе по навесному оборудованию».

События	Планировщик
	В разрезе по навесному оборудованию
	В разрезе по ТС
04	Виды работы в разрезе по навесному оборудованию
	12 13

Планировщик навесного оборудования

Выберите навесное оборудование из списка. Откроется окно:

Местоположение ТС	Трек ТС	Фактические работы	События	Планировщик	Увеличение / уменьшение масштаба календаря	Перемещение по календарю
Планировщик в разрезе по навесному оборудованию						
Навесное оборудование	2019					
Грабли-ворошилка роторные ГВР-6Р	январь	февраль	март	апрель	май	июнь
Культиватор КОН-2,8			Трактор			
Окучник для МТЗ 320 чизельный ОЧ-1.4						

Для назначения навесного оборудования на ТС дважды щелкните мышкой на строке оборудования. Откроется окно:

Выберите ТС для Окучник для МТЗ 320 чизельный ОЧ-1.4

Дата с

Дата по

28.06.2019 21:00

28.06.2019 21:00

ТС

Найти ТС...

Окучник для МТЗ 320 чизельный ОЧ-1.4

Окучник для МТЗ 320 чизельный ОЧ-1.4

Окучник для МТЗ 320 чизельный ОЧ-1.4

Окучник для МТЗ 320 чизельный ОЧ-1.4

Окучник для МТЗ 320 чизельный ОЧ-1.4

Окучник для МТЗ 320 чизельный ОЧ-1.4

Окучник для МТЗ 320 чизельный ОЧ-1.4

Окучник для МТЗ 320 чизельный ОЧ-1.4

Окучник для МТЗ 320 чизельный ОЧ-1.4

Окучник для МТЗ 320 чизельный ОЧ-1.4

ОК

Отмена

Выберите ТС.

В полях «Дата с» и «Дата по» – укажите период времени в течении которого навесное оборудование будет назначено на выбранное ТС.

Планировщик ТС

Выберите ТС из списка. Откроется окно:

Отчеты

Местоположение ТС Трек ТС Фактические работы События Планировщик																
Планировщик в разрезе по ТС																
ТС	2019															
	09/18	октябрь	11/18	декабрь	январь	02/19	март	04/19	май	06/19	июль	август	09/19	октябрь	11/19	декабрь
– Агро - Обработанная площадь																
Трактор 1																
Трактор																
Трактор 2																
– Омникomm-Сервис																
– Автобан																
Chevrolet Niva t801av750																

Для назначения на ТС навесного оборудования дважды щелкните мышкой на строке ТС. Откроется окно:

Выберите ТС для Окучник для МТЗ 320 чизельный ОЧ-1,4

Дата с: 28.06.2019 21:00 Дата по: 28.06.2019 21:00

ТС:

- ☐ МТЗ 320
- ☐ МТЗ 320
- ☐ МТЗ 320
- ☐ МТЗ 320
- ☐ МТЗ 320
- ☐ МТЗ 320
- ☐ МТЗ 320
- ☐ МТЗ 320
- ☐ МТЗ 320
- ☐ МТЗ 320

OK Отмена

Выберите ТС.

В полях «Дата с» и «Дата по» – укажите период времени в течении которого навесное оборудование будет назначено на выбранное ТС.

Планировщик Вида работ в разрезе по навесному оборудованию

Местоположение ТС Трек ТС Фактические работы События Планировщик																
Виды работ по навесному оборудованию																
	май 2020															
	05	06	07	08	09	10	11	12	13	14	15	16	17	18	19	20
Косилка 8																
Культиватор 1																
Культиватор 2																
Окучивальщик																
Сеялка 1																
Сеялка 2																
Сеялка 3																
Сеялка 555																

Для назначения на навесное оборудование вид работ дважды щелкните мышкой на строке навесного оборудования. Откроется окно:

Отчеты

Выберите вид работ для Культиватор 2

Дата с

01.04.2019 0:00

Дата по

01.04.2024 0:00

Вид работ

Найти вид работ...

☐ Вспашка

☐ Сея

☐ Об

☐ Об

☐ Об

☐ Обработка

☐ Обработка

☐ Обработка

☒ Вспашка

☐ Обработка

OK

Отмена

Выберите вид работ.

В полях «Дата с» и «Дата по» – укажите период времени в течении которого на навесное оборудование будет назначено на выбранный вид работ.

OMNICOMM

info@omnicomm.ru

www.omnicomm.ru